



ประกาศมหาวิทยาลัยเทคโนโลยีสุรนารี

เรื่อง กำหนดขอบเขตพื้นที่ปกปักพันธุกรรมพืชภายในมหาวิทยาลัยเทคโนโลยีสุรนารี

.....

โดยที่มหาวิทยาลัยเทคโนโลยีสุรนารีได้เข้าร่วมสนองพระราชดำริในโครงการอนุรักษ์พันธุกรรมพืชอันเนื่องมาจากพระราชดำริ สมเด็จพระเทพรัตนราชสุดาฯ สยามบรมราชกุมารี โดยผลจากการสำรวจและเก็บข้อมูลต่อเนื่องจนถึงปัจจุบัน นักวิจัยและคณาจารย์ในโครงการอนุรักษ์พันธุกรรมพืชอันเนื่องมาจากพระราชดำริ สมเด็จพระเทพรัตนราชสุดาฯ สยามบรมราชกุมารี เทคโนโลยีธานี พบว่า พื้นที่ที่กรมป่าไม้อนุญาตให้มหาวิทยาลัยเทคโนโลยีสุรนารีครอบครองใช้ประโยชน์ เป็นพื้นที่ป่าจำนวน 419 ไร่ มีความเหมาะสมอย่างยิ่งที่ควรอนุรักษ์เป็นพื้นที่ป่าอนุรักษ์ถาวรไว้ ซึ่งเป็นไปตามแผนแม่บท สอดคล้องกับยุทธศาสตร์มหาวิทยาลัย และสอดคล้องกับแนวคิด “มหาวิทยาลัยเขียวสะอาด (Green & Clean University)”

ฉะนั้น อาศัยอำนาจตามความในมาตรา 21 และมาตรา 24 แห่งพระราชบัญญัติมหาวิทยาลัยเทคโนโลยีสุรนารี พ.ศ. 2533 ประกอบกับประกาศสำนักนายกรัฐมนตรี เรื่อง แต่งตั้งอธิการบดีมหาวิทยาลัยเทคโนโลยีสุรนารี ลงวันที่ 28 มิถุนายน 2556 และมติคณะกรรมการสภาวิชาการมหาวิทยาลัยเทคโนโลยีสุรนารี ในการประชุม ครั้งที่ 2/2557 เมื่อวันที่ 27 กุมภาพันธ์ 2557 จึงออกประกาศกำหนดขอบเขตพื้นที่ปกปักพันธุกรรมพืชภายในมหาวิทยาลัยเทคโนโลยีสุรนารีไว้ ดังต่อไปนี้

1. พื้นที่ภายในมหาวิทยาลัยร่วมสนองพระราชดำริตามกรอบแผนแม่บทโครงการอนุรักษ์พันธุกรรมพืชอันเนื่องมาจากพระราชดำริ สมเด็จพระเทพรัตนราชสุดาฯ สยามบรมราชกุมารี เป็นพื้นที่อนุรักษ์ถาวรเพื่อการประโยชน์อย่างยั่งยืนโดยห้ามดำเนินการใดๆ ในบริเวณพื้นที่ดังกล่าว ก่อนได้รับอนุญาตจากโครงการอนุรักษ์พันธุกรรมพืชอันเนื่องมาจากพระราชดำริ สมเด็จพระเทพรัตนราชสุดาฯ สยามบรมราชกุมารี คือ พื้นที่ป่าจำนวน 6 แห่ง ได้แก่ พื้นที่ AA1, AA2, AA3, AA4, AA5 และ AA6 ตามผังแม่บทแนบท้ายประกาศนี้ โดยมหาวิทยาลัยดำเนินกิจกรรมที่ 1 กิจกรรมปกปักพันธุกรรมพืช เป็นเวลา 5 ปี ระยะเวลาตั้งแต่เดือนตุลาคม 2556 – เดือนกันยายน 2561
2. พื้นที่ป่าตามข้อ 1 เป็นพื้นที่ป่าดั้งเดิมของมหาวิทยาลัย ได้แก่ ป่าเบญจพรรณ ป่าเต็งรัง บางพื้นที่เป็นป่าเต็งรังที่สมบูรณ์ มีพืชน้อยกว่า 45 วงศ์ 90 ชนิด พืชเด่นได้แก่ เต็ง รัง พลวง เหียง เพ็ก และปรัง
3. พื้นที่ป่าดังกล่าว เป็นพื้นที่ที่มีความเหมาะสมต่อการอยู่อาศัยของนกและสัตว์เลื้อยคลานนานาชนิด และชาวบ้านโดยรอบมหาวิทยาลัยได้มีการใช้ประโยชน์จากป่าแห่งนี้ จึงเป็นเสมือนป่าชุมชน เพื่อใช้ประโยชน์ ไม่ว่าจะเป็นพืชอาหาร พืชสมุนไพร หรือสัตว์ เช่น แอ้ กิ้งก่า เป็นต้น

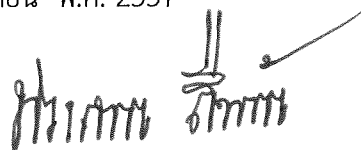
4. พื้นที่ป่าดังกล่าวอุดมไปด้วยพืชสมุนไพร มีค่ายิ่งต่อการศึกษาวิจัย ปัจจุบันมีโครงการวิจัยในชุดโครงการอนุรักษ์พันธุกรรมพืชทำการศึกษาค่าการใช้ประโยชน์จากพืชสมุนไพร พืชสี และพืชอาหารในมหาวิทยาลัย

5. พื้นที่ป่าดังกล่าวให้ใช้เพื่อการศึกษาและแหล่งเรียนรู้ทางธรรมชาติ นักศึกษาสาขาวิชาชีววิทยา ในรายวิชา ชีววิทยาของพืช รายวิชาความหลากหลายทางชีวภาพของพืช เข้าศึกษาพืชบริเวณพื้นที่เหล่านี้ทุกปี

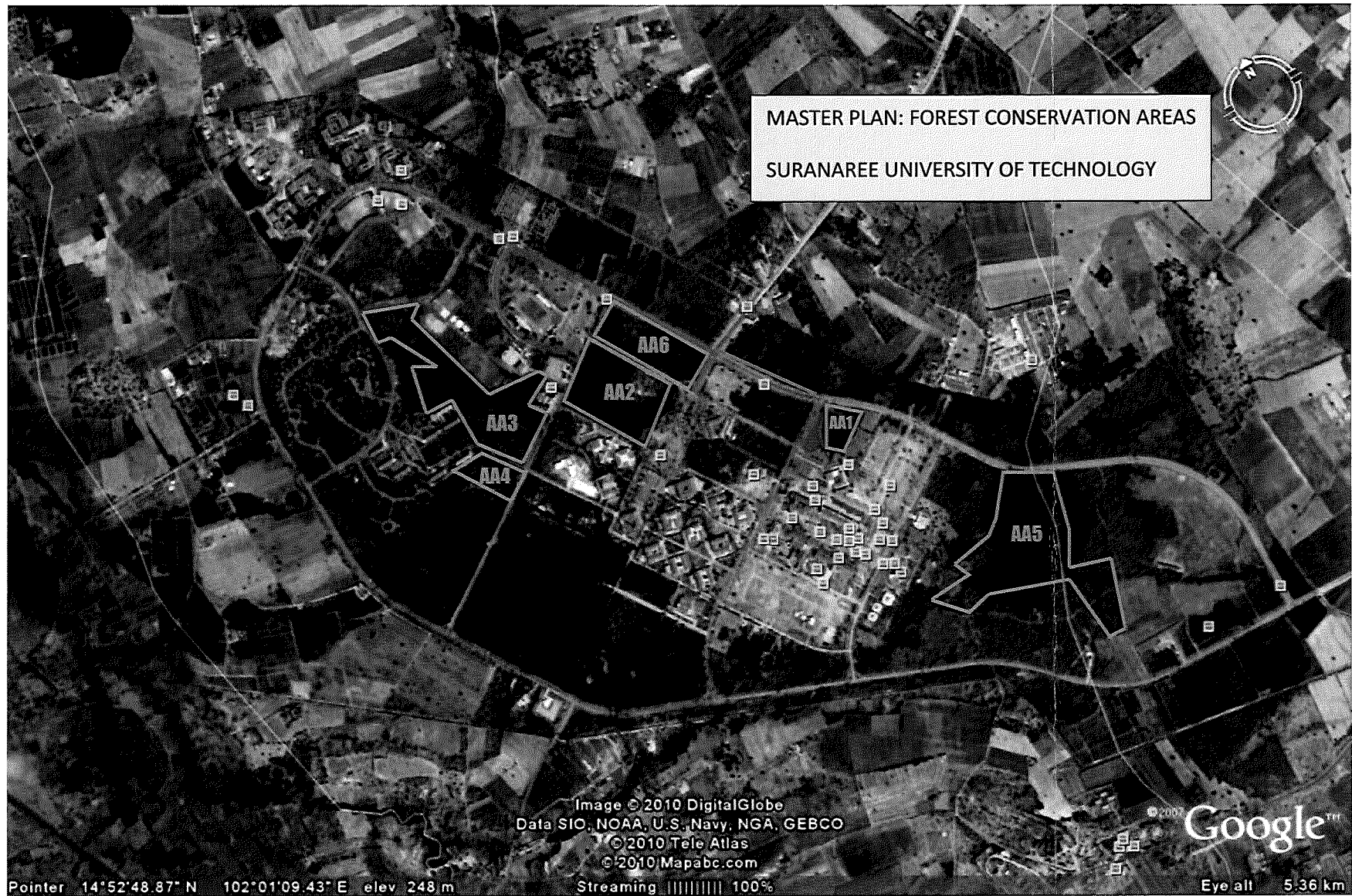
6. พื้นที่ป่าดังกล่าวให้ใช้ประโยชน์เป็นแหล่งบริการวิชาการให้แก่นักเรียน นักศึกษา และประชาชนที่สนใจโดยรอบมหาวิทยาลัย

ทั้งนี้ ตั้งแต่บัดนี้เป็นต้นไป

ประกาศ ณ วันที่ 16 มิถุนายน พ.ศ. 2557



(ศาสตราจารย์ ดร.ประสาท สืบคำ)
อธิการบดีมหาวิทยาลัยเทคโนโลยีสุรนารี



AA = บริเวณพื้นที่ป่าอนุรักษ์ถาวร (หมายถึง พื้นที่ป่าที่ไม่ควรเข้าไปทำกิจกรรมใดๆ หรือ รบกวนพื้นที่ให้เกิดการเปลี่ยนแปลง)
= Permanent Conservation Areas (are defined as the forest areas in which any human activity or disturbance may not be permitted).